

Segunda parte

Período de plena madurez (desarrollo)

VII. Mi segunda visita a Europa

Unas semanas después de haber ganado el torneo de maestros del *Rice Chess Club*, me embarqué de nuevo para Europa. Había ingresado en el Ministerio de Asuntos Exteriores cubano, y fui destinado al Consulado de San Petersburgo, a donde llegué en noviembre de 1913. De camino, di algunas exhibiciones de simultáneas en Londres, París y Berlín. En esta última ciudad jugué cuatro partidas en el Café Kerkau, dos con Mieses y dos con Teichmann, y gané las cuatro. Poco después de mi llegada a San Petersburgo, se organizó una serie de seis partidas con Alekhine, Znosko-Borovsky y Duz-Jotimirsky (dos contra cada uno de ellos). Gané cinco y perdí una ante Znosko-Borovsky. Era mi primera derrota, tras haber ganado treinta partidas serias, ya fuese en torneo o de exhibición. En los primeros meses de 1914, visité varias ciudades rusas, además de Viena, París y otra vez Berlín, antes del gran torneo de San Petersburgo. Durante esos viajes disputé muchas partidas serias contra maestros, mano a mano y en consulta, de las cuales gané ocho e hice tablas en dos. Luego regresé a San Petersburgo para participar en el famoso torneo, donde tendría que enfrentarme a Lasker por primera vez. En aquellos meses jugué algunas de las mejores partidas de mi carrera: una contra Alekhine y otra contra Dus-Jotimirsky, en San Petersburgo; una contra Nimzovich, en Riga; una contra el Dr. Bernstein, otra contra Blumenfeld y Pavlov, en Moscú; y otra contra el Dr. Kaufmann y Fahndrich, en Viena.

Incluyo a continuación estas partidas.

Partida 18

José Raúl Capablanca – Fedor Dus-Jotimirsky

San Petersburgo (exhibición) 1913

Apertura Española

1.e4 e5 2.♘f3 ♘c6 3.♙b5 a6 4.♙a4 ♘f6
5.0–0 ♙e7 6.♞e1 b5 7.♙b3 d6 8.c3 ♘a5
9.♙c2 c5 10.d4 ♞c7 11.♘bd2 ♘c6 12.♘f1

Actualmente, es probable que continua-

se con el avance 12.d5. La textual, sin embargo, ha sido jugada con éxito por el Dr. Emanuel Lasker y otros maestros.

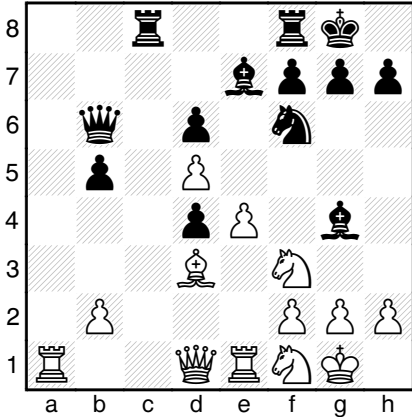
12...cxd4 13.cxd4 ♙g4

Las negras prefieren esta línea, en lugar de 13...♖xd4 (o 13...exd4), con idea de asumir la iniciativa, porque conviene mejor a su estilo.

14.d5 ♖d4 15.♙d3 0-0 16.♙e3 ♖ac8

Era mejor jugar aquí la otra torre.

17.♙xd4 exd4 18.a4 ♖b6 19.axb5 axb5



Si las negras hubiesen jugado conforme al comentario anterior, tendrían sus dos torres en columnas abiertas, y el plan que las blancas inician con su siguiente jugada no habría sido tan efectivo, si es que es factible. Esta posición debería ser minuciosamente estudiada. Me resultaba evidente que las negras quieren jugar ...♖d7, seguido de ...♖e5 o ...♖c5 y ...♖a4, provocando el avance del peón "b" en algunos casos, a fin de que, gracias a la acción combinada del alfil de rey en "f6", el peón de "d4" y el caballo en "c3", restringir totalmente la posición blanca. Es contra este plan contra el que las blancas deben actuar y encontrar otro que pueda neutralizarlo. Si lo consiguen, entonces el blanco logrará ventaja, siempre y cuando puedan concentrar fuerzas suficientes en torno a los peones de "d4" y "b5", a fin de capturar uno de ellos. La partida demostrará de qué modo puede hacerse.

20.h3! ♙xf3 21.♖xf3 ♖d7 22.♖ec1! ♖c5

Las blancas no sólo han provocado esta maniobra, sino que ahora inducirán también a su rival a jugar ...♖a4.

23.b4! ♖a4

Mientras se disputaba esta partida, estaban presentes, además de maestros de menor rango, dos de los mejores jugadores del mundo, y todos pensaban que yo había permitido a mi rival obtener una posición ganadora. No habían visto mi jugada 25, que modifica radicalmente el dictamen de la lucha. Si las negras hubiesen jugado ahora 23...♖xd3, entonces 24.♖xd3 ♖c3? 25.♖xc3 dxc3 26.♖e3 ♙f6 27.♖c2, seguido de ♖a5, y las blancas estarían mejor. Posiblemente la mejor línea de juego para las negras era 23...♖xd3 24.♖xd3 ♙f6.

24.♖xc8 ♖xc8 25.e5! g6

Las blancas amenazaban ♖f5. Si ...♖f8, más tarde tendrían que jugar ...g6.

26.e6 ♖f8 27.♖g3! ♖b7

Si 27...fxe6, seguiría 28.♖g4, amenazando tanto 29.♙xg6 como 29.♖xe6+. El caballo de las blancas entra ahora en juego con efectividad, en todas las variantes.

28.♖f5! fxe6

Era mejor hacer 28...♖h8, pero entonces 29.♖e4 debería ganar. Las negras han querido tomar el peón todo el tiempo y pensaban que había llegado el momento de hacerlo, pero con esa captura sólo consiguen precipitar el desenlace.

29.dxe6 ♖c7 30.♖c6!

El objetivo de esta jugada es controlar "e8" con dama y alfil, de forma que tras el cambio de damas en "d7", el alfil pueda seguir protegiendo al peón pasado.

30...♖d8 31.♖xe7+ ♖xe7 32.♙xb5 ♖c3 33.♖d7 ♖xd7 34.♙xd7 ♖b8

Si 34...♖d5, seguiría 35.♖d1 ♖f4 36.g3 ♖e4 37.♙c6 ♖e5 38.♖xd4 ♖e7 39.♖xd6.

35.e7

Las negras se rindieron unas jugadas después.

Partida 19

José Raúl Capablanca – Alexander Alekhine

San Petersburgo (exhibición) 1913
Gambito de Dama

**1.d4 d5 2.c4 c6 3.e3 ♘f6 4.♘f3 e6
5.♘bd2**

Con idea de retomar de caballo, si las negras juegan ...dxc4, controlando así la casilla "e5".

5...♘bd7 6.♙d3 ♙e7

Normalmente, este alfil se desarrolla por "d6", pero Alekhine consideraba superior a la textual, de ahí que la adoptase en esta partida.

7.0-0 0-0 8.♞c2

Jugada bajo la inspiración del momento, para cambiar el curso habitual de la partida, pero no es recomendable.

La forma natural de continuar era con el avance 8.b3.

8...dxc4 9.♘xc4 c5

Las negras debían haber efectuado este avance antes de cambiar peones.

10.♘ce5 cxd4 11.exd4 ♘b6 12.♘g5

Obligando a las negras a jugar ...g6, que debilitará su enroque, creando agujeros para el alfil de dama.

12...g6 13.♘gf3

Abriendo paso al alfil de casillas negras. Las blancas también podían haber jugado 13.♞e2 y si entonces 13...♞xd4, 14.♘gf3, seguido de ♙h6 y ♘g5, con fuerte ataque.

**13...♙g7 14.♙g5 ♘bd5 15.♞ac1 ♙d7
16.♞d2 ♘g8 17.♙xe7 ♞xe7**

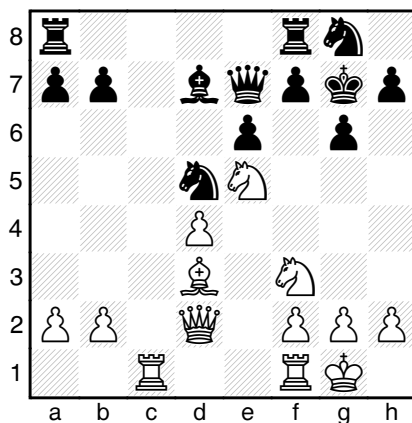
Ver el diagrama siguiente

18.♙e4!

Estuve pensando en esta jugada durante largo tiempo. Parece muy simple e inofensiva, pero, en realidad, es el fundamento de todo el ataque a la posición ne-

gra. Lo cierto es que este alfil está haciendo bien poco, mientras que el caballo de "d5" es el sostén de la posición negra, de ahí la conveniencia de cambiar el inútil alfil por el valioso caballo.

Requeriría un considerable espacio explicar detenidamente la jugada y aun así podría no ser debidamente entendida, de modo que dejo esta tarea para el estudio de la partida.

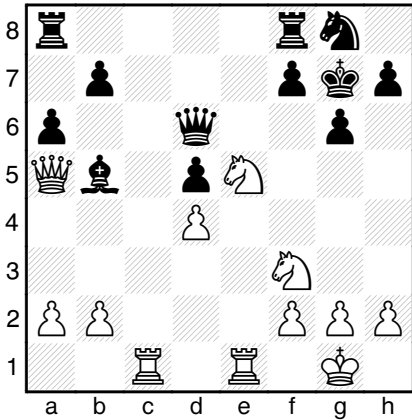


**18...♙b5 19.♞fe1 ♞d6 20.♙xd5 exd5
21.♞a5**

Ahora las blancas controlan la casilla "c7", lo que decide la lucha. Si las negras trataran de impedir esa invasión, con ...♙c6, pronto perderían un peón, después de ♘xc6, ya que las blancas podrían acumular suficientes efectivos contra el peón "c" o el peón "a".

Conviene apreciar que el mayor inconveniente de las negras en este medio juego es su incapacidad para controlar las casillas de su color.

21...a6



22. ♖c7! ♗xc7 23. ♖xc7 h6

En vista de que las blancas amenazaban ♗g5, con la doble amenaza a "f7" y ♗e6+.

24. ♖xb7 ♖ac8 25. b3 ♖c2 26. a4 ♙e2 27. ♗h4

El golpe decisivo. Como el alfil negro ya no defiende "d7", el rey no puede jugar a "f6", por el jaque de caballo en aquella casilla, y no hay forma de defender los peones del flanco de rey. Las negras podrían haberse rendido aquí.

27...h5 28. ♗hxg6 ♖e8 29. ♖xf7+ ♔h6 30. f4 a5 31. ♗h4 ♖xe5 32. fxe5 ♔g5 33. g3 ♔g4 34. ♖g7+ ♔h3 35. ♗g2

Las negras se rindieron

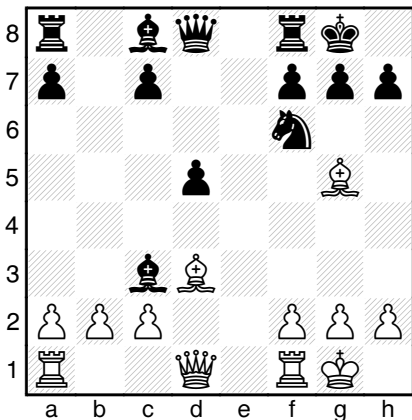
Partida 20

Blumenfeld y Pavlov – José Raúl Capablanca

Moscú (consulta) 1914

Apertura Escocesa

1.e4 e5 2.♗f3 ♗c6 3.d4 exd4 4.♗xd4 ♗f6 5.♗c3 ♙b4 6.♗xc6 bxc6 7.♙d3 d5 8.exd5 cxd5 9.0-0 0-0 10.♙g5 ♙xc3



Por extraño que pueda parecer, nunca había tenido ocasión de jugar esta defensa, y en este momento no sabía qué hacer. Al no estar familiarizado con la línea nor-

mal de juego, decidí guiarme por mi propio criterio y, tras detenida reflexión, opté por la textual, que considero perfectamente segura. Es cierto que las blancas se quedan con la pareja de alfiles, pero su estructura de peones es débil y las piezas negras tienen un fácil desarrollo. Hoy, sin embargo, jugaría la normal, ...c6, que seguramente es la mejor.

11.bxc3 h6 12.♙h4 ♖e8

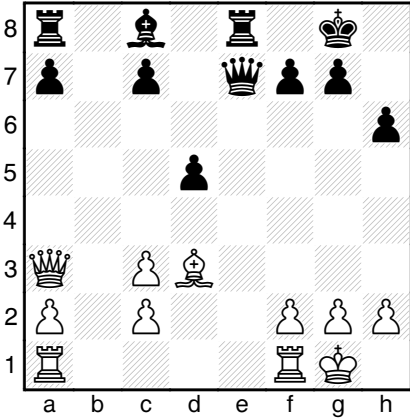
Para impedir 13. ♗f3, a lo que seguiría 13...g5 14. ♙g3 ♙g4 15. ♙xc7 ♙xf3 16. ♙xd8 ♖axd8 17.gxf3 ♖c8, seguido de ...♖xc3, con excelente juego.

13. ♗c1

Con idea de jugar ♗a3, impidiendo el avance del peón "c" y manteniendo la torre de dama ligada a la defensa del peón "a". Si pudiese conseguir todo eso, la jugada sería excelente, pero como no es el caso, mejor hubiera sido jugar de inmediato c4. Sin embargo, la textual es una

jugada de alto nivel, que indica la valía de mis oponentes y que, a partir de entonces, me hizo jugar con sumo cuidado y energía.

13... ♖d6 14. ♘xf6 ♗xf6 15. ♗a3 ♕e7!

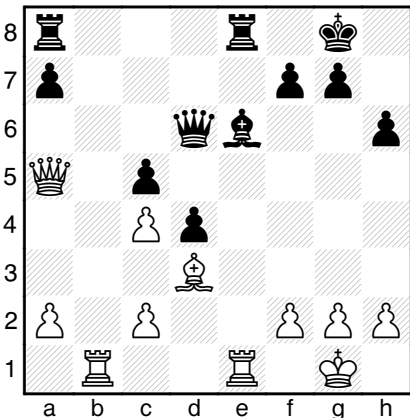


Para asegurar el avance del peón "c", esencial para la firmeza de la posición negra.

16. ♗a5 c5 17. c4 ♘e6 18. ♗fe1 ♕d6 19. ♗ad1

Si 19.cxd5 ♘xd5 20. ♗ad1 ♕b6. Las blancas, sin embargo, quieren forzar el avance ...d4, estimando que la posición resultante les es favorable.

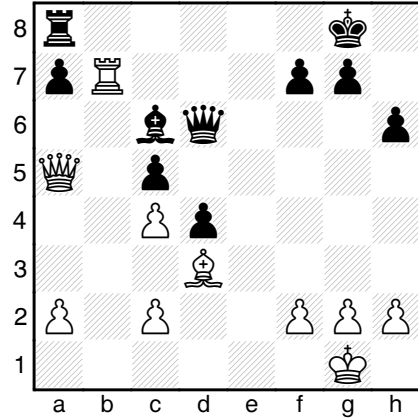
19...d4 20. ♗b1



De nuevo, si 20.c3 ♕b6 21. ♗a3 ♗ad8 y

los jugadores en consulta siguen bajo la impresión de que su posición es mejor, y juegan a ganar.

20... ♘d7 21. ♗xe8+ ♘xe8 22. ♗b7 ♘c6



Las negras entregan un peón para hacerse con el ataque, que debería ser compensación suficiente, pues las piezas blancas no están bien situadas para la defensa.

23. ♗c7 ♕e6 24. ♗b8+ ♗xb8 25. ♗xb8+ ♗e8 26. ♗xa7

Finalmente, las blancas deciden tomar el peón, dado que el cambio de damas las dejaría en un final inferior, porque los peones negros del flanco de dama son más fuertes.

26... ♕e1+ 27. ♘f1 ♘e4

Amenazando ...d3, que ganaría fácilmente.

28. ♗b8+ ♔h7 29. ♕e5

Las blancas dejan escapar su última posibilidad de hacer tablas: 29. ♕e8, amenazando ♗xe4, seguido de ♘d3. Si entonces 29...f5 30.h4 y h5, amenazando jaque perpetuo.

Un plan que las negras no podrían impedir, porque de hacerlo el peón "a" emprendería una marcha triunfal.

29...f5 30. ♗xc5 d3 31.cxd3 ♘xd3 32.h3 ♗xf1+ 33. ♔h2 ♕c1

Las blancas abandonaron