



DIGITAL GAME TECHNOLOGY

DGT Pegasus manual

Español

Español

Índice de contenidos

1. Cómo empezar	3
Carga del tablero	3
Encendido del tablero	3
Apagado de la placa	3
Colocación de las piezas de ajedrez	3
Instalación de la aplicación DGT Ajedrez	4
Ejecutar el asistente de instalación de la aplicación DGT Ajedrez	4
Selección de una plataforma de ajedrez	4
Conectando su tablero a la aplicación DGT Ajedrez	4
Crear una partida	5
2. Cómo jugar a un juego en Pegasus	6
Explicación de los anillos LED	6
Hacer el movimiento del adversario en su propio tiempo	6
Significado de los LEDs en el lateral de la placa	6
Cómo mover las piezas de ajedrez	7
Qué ocurre si mueve las piezas demasiado despacio	7
La mejor manera de capturar piezas	7
Qué ocurre cuando se realizan movimientos ilegales o incorrectos	7
Indicación del enroque largo y corto	7
Promoción de peones	7
Finales de partida	8
Iniciar una nueva partida	8
Cómo guardar tu PGN	8
3. Batería	8
Cargando	8
Ahorro de energía	8
4. Mantenimiento y soporte	8
Registre su producto	8
Limpieza del producto	8
Restablecer los ajustes de fábrica	9
Garantía	9
5. Descarga de responsabilidad	9
6. Información adicional	9

1. Cómo empezar

Carga del tablero

Al utilizar Pegasus por primera vez, se recomienda cargar completamente la batería. Para cargarla, conecta el cable de carga a un adaptador adecuado o a un puerto USB de un PC. Para una carga más rápida, recomendamos utilizar adaptadores de teléfono. Cualquier cargador de teléfono estándar (salida de 5 voltios) funcionará.

Encendido del tablero

Pulse el botón "ON/OFF" en el lateral de la placa para encenderla. [Ver figura 1]. Durante la puesta en marcha verás una breve animación de LEDs en las casillas d4, d5, e4 y e5. Cuando la animación haya terminado, el Pegasus estará listo para ser utilizado.

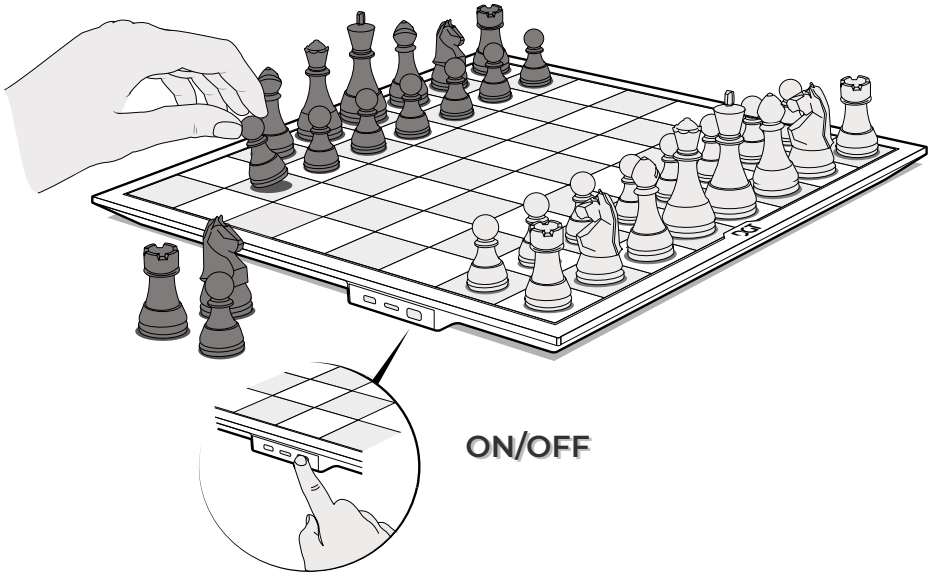


Figura 1. Botón ON/OFF

Apagado de la placa

Cuando quiera apagar Pegasus, pulse el botón "ON/OFF" durante tres segundos. Se inicia una animación de LEDs. Cuando la animación se detiene, el tablero se apaga completamente.

Colocación de las piezas de ajedrez pieces

Antes de empezar una partida, coloque las piezas en el tablero en la posición inicial [Ver figura 1 y 2]. Esto asegura la correcta sincronización con la plataforma online a la que te conectas.

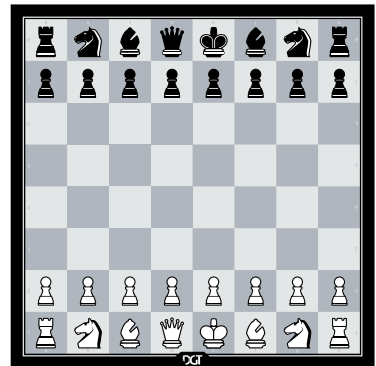


Figura 2. Posición de inicio.

Instalación de la aplicación DGT Ajedrez

Para jugar con Pegasus, necesita la aplicación DGT Chess en su dispositivo móvil. Puede descargarla desde Google Play Store o Apple Store. Busque el término "DGT Chess". Después de la instalación, la app le guía a través del proceso de onboarding que le permite configurar la app según sus preferencias. Después puede crear una partida.

Ejecutar el asistente de instalación de la aplicación DGT Ajedrez

Antes de iniciar el asistente de instalación:

1. Primero asegúrese de que tiene una cuenta en la plataforma de ajedrez en la que quiere jugar, por ejemplo, Lichess, Chess24, Chess.com.
2. Active el Bluetooth en su dispositivo móvil.
3. Asegúrese de que su Pegasus está encendido.
4. Asegúrese de que la opción de escaneo por Bluetooth en su dispositivo móvil está activada.

Selección de una plataforma de ajedrez

La aplicación DGT Chess le permite conectar su dispositivo móvil a varias plataformas de ajedrez. Elija una plataforma de ajedrez en la aplicación DGT Chess [Ver figura 3]. La aplicación DGT Chess le pedirá permiso para acceder a su cuenta de la plataforma de ajedrez. Se abrirá una ventana en la que tendrá que iniciar sesión en esa cuenta. Sólo tiene que hacer esto una vez.

Nota:

1. Los oponentes contra los que juega, los tipos de juego y la ubicación del registro de la clasificación dependen de la plataforma a la que se conecte.
2. No almacenamos ningún dato personal o de la cuenta en la aplicación DGT Chess.
3. Jugar a través de Chess.com sólo es posible directamente a través de la aplicación Chess.com.

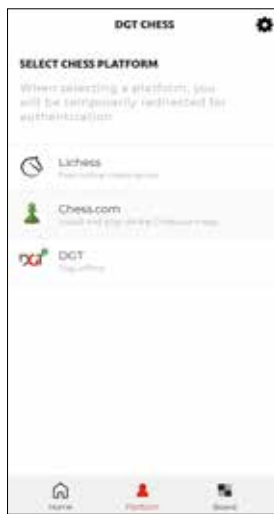


Figura 3. Menú.

Conectando su tablero a la aplicación DGT Ajedrez

Después de seleccionar una plataforma, también debe seleccionar un tablero Pegasus. Para ello debe autorizar a la aplicación DGT Ajedrez a utilizar la función Bluetooth de su dispositivo móvil.

1. Pulse "Buscar". Aparecerá una ventana de confirmación que le permitirá dar la autorización. En la pantalla de "Dispositivos disponibles" verá todos los dispositivos Bluetooth que tenga cerca, incluido el Pegasus.
2. Seleccione un tablero Pegasus en la pantalla de "Dispositivos disponibles". Al seleccionar el tablero, la aplicación DGT Ajedrez se conectará automáticamente.

Pegasus no es visible en la aplicación, ¿qué puede hacer?

Si la placa no es visible, compruebe que la placa está encendida y no está conectada a otro dispositivo móvil. Si la placa está disponible para la conexión, verá un LED azul que parpadea lentamente en el lateral de la placa. Actualice el menú de selección de placas pulsando el botón "Actualizar".

Cómo cambiar una plataforma o dispositivo seleccionado

En la pantalla "Inicio", puede ver la conexión con la plataforma seleccionada y su Pegasus. Pulse los

enlaces si quiere cambiar de plataforma o cambiar a otro dispositivo DGT. También puede utilizar los botones de navegación en la parte inferior de la pantalla [Ver Figura 3].

Crear una partida

Pulse "Crear una partida" para iniciar un juego. En la sección "Crear una partida" puede elegir un tipo de juego y cambiar los ajustes para el tipo de juego elegido. Cuando haya completado todos los ajustes, pulse "Jugar".

Cuando se encuentre un oponente, la aplicación abre automáticamente la "pantalla del reloj de ajedrez" [Figura 4]. La pantalla muestra un reloj digital de ajedrez. Los círculos que rodean el temporizador corresponden al tiempo de juego restante. El círculo rojo muestra de quién es el turno.

En el modo vertical, su propio reloj se muestra en la parte inferior de la pantalla. En el modo horizontal, su reloj está a la derecha. Puede cambiar estas posiciones en el menú de ajustes.

Deslice el dedo hacia la derecha para ir a la "pantalla del tablero digital" [Ver Figura 5]. En esta pantalla puede ver el tablero con las posiciones en tiempo real de las piezas de ajedrez y la Movelist.



Figura 4. Pantalla del reloj de ajedrez.



Figura 5. Pantalla del tablero digital.

2. Cómo jugar a un juego en Pegasus

Explicación de los anillos LED

Los anillos de LED parpadeantes se utilizan para confirmar sus movimientos e indicar los del adversario. Cuando haga un movimiento, la casilla a la que mueva la pieza se ilumina brevemente. Pegasus le hace saber que el tablero ha reconocido su movimiento. Su movimiento también se comunica a la plataforma online en la que está jugando. La contramovida de su adversario se indica mediante el parpadeo alternativo de la casilla de la casilla inicial y la casilla de destino. Mueve la pieza de tu oponente a la casilla objetivo y las casillas dejarán de parpadear. Ahora puede realizar su siguiente movimiento.

Hacer el movimiento del adversario en su propio tiempo

Tenga en cuenta que el tiempo empleado en mover la pieza del adversario se deduce de su tiempo de juego. Tan pronto como la aplicación DGT Chess reciba el movimiento de su oponente, su turno comienza y su tiempo empieza a contar.

Significado de los LEDs en el lateral de la placa

Significado	Color	Patrón	Duración
Encender*	Blanco	Doble Flash	<1 segundo
Buscando conexión Bluetooth	Azul	Intermitente	Continuo
Conexión Bluetooth correcta	Azul	Dauerhaft	3 segundos
La placa está encendida	Off	-	-
Aviso de batería baja	Naranja	Blinken	Continuo
Cargando batería	Naranja	Continuo	Continuo
Batería al máximo	Verde	Continuo	Continuo
Nivel de batería críticamente bajo	Rojo	Intermitente	Continuo
La placa se apaga**#	Blanco	Triple flash lento	3 segundos

Tabla 1. Significado LED

* Los LEDs de los cuadrados hacen un patrón de arranque cuando se enciende la placa.

Los LEDs de los cuadrados hacen un patrón inverso al de arranque cuando se apaga la placa.

** La placa se puede apagar de 3 maneras:

1. Apagar en la aplicación
2. Apagar con el botón de 3 segundos
3. Apagar después de 30 minutos de inactividad

Cómo mover las piezas de ajedrez

Puede mover las piezas como lo haría en un tablero de ajedrez normal. No es necesario pulsar las casillas.

Qué ocurre si se mueven las piezas demasiado despacio

Si se ha movido una pieza demasiado lentamente (por ejemplo, deslizando una torre lentamente por el tablero), es posible que se haya detectado un movimiento en una casilla entre el origen y el destino. Como la jugada se ha enviado a la plataforma, no se puede corregir después. Si este problema ocurre con frecuencia, recomendamos una de las siguientes soluciones:

- Mover las piezas a la casilla de destino más rápido.
- Levantar las piezas en cada movimiento.

La mejor manera de capturar piezas

El tablero detecta el movimiento de las piezas comprobando si una pieza ha sido retirada de una casilla y dónde vuelve a aparecer en una casilla. La detección más fiable al capturar piezas es levantar primero la pieza atacada y retirarla del tablero antes de colocar la pieza atacante en esa casilla [Ver Figura 6]. La casilla de destino debe estar vacía durante al menos 0,2 segundos antes de colocar la nueva pieza.

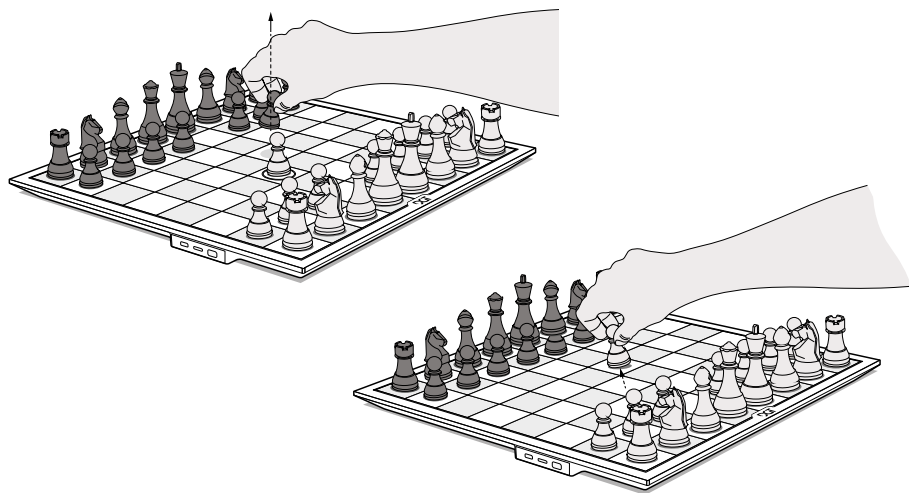


Figura 6. Capturar piezas.

Qué ocurre cuando se realizan movimientos ilegales o incorrectos

Si realizas un movimiento no permitido por las reglas del ajedrez, la casilla de inicio y la de destino parpadearán. La aplicación mostrará un mensaje: *"El tablero no es válido, por favor arregle la posición de sus piezas"*. El parpadeo se detendrá cuando la pieza haya sido colocada de nuevo en la casilla correcta. Puede comprobar la posición correcta de la pieza comprobando el tablero en la aplicación o la lista PGN en la segunda pantalla de juego. Este comportamiento es el mismo si la posición de las piezas en el tablero no coincide con la posición de las piezas que sigue la plataforma de ajedrez.

Indicación del enroque largo y corto

El enroque largo se indica en la pantalla con 0-0-0 y el enroque corto con 0-0. Este movimiento se realiza moviendo primero el rey dos casillas y luego la torre. Si mueve la torre primero, la jugada será reconocida como una torre y el rey no podrá ser movido.

Promoción de peones

Cuando un peón llega al otro lado del tablero, es promovido a otra pieza de su elección. Puede seleccionar un Caballo, un Alfil, una Torre o una Reina. La aplicación DGT Chess le mostrará un mensaje con las diferentes piezas que puede elegir. Para promocionar un Peón a una nueva pieza, seleccione la pieza de su elección y pulse el botón "OK". La pantalla de selección desaparecerá y podrá continuar la partida. Después de seleccionar la pieza en la aplicación de Ajedrez DGT, puede retirar el Peón del tablero, colocar la pieza elegida en la misma casilla y luego continuar la partida.

En el menú de configuración puede activar la opción *"Promoción automática a Reina"*. Si esta opción está activada, la ventana de promoción no aparecerá y el Peón será automáticamente promovido a Reina después de alcanzar el otro lado del tablero.

Finales de partida

Usted ha ganado la partida cuando ha dado jaque mate a su oponente o ha perdido la partida cuando su oponente le ha dado jaque mate a usted. Otras razones para terminar una partida son las tablas, el empate o la falta de material para dar jaque mate. La aplicación mostrará el resultado de la partida.

Jaque mate

Un jaque mate se indica con un 1-0 (las blancas han ganado) o un 0-1 (las negras han ganado). El mensaje "*Jaque mate*" aparecerá en la pantalla.

Empate

La partida es un empate si el jugador en movimiento no tiene ninguna jugada legal y su rey no está en jaque. Se dice que la partida termina en "*Stalemate*". El resultado de la partida es un empate. En la pantalla aparece el mensaje "*Stalemate*".

Empate

En caso de empate, la partida termina en tablas. La notación " $\frac{1}{2} - \frac{1}{2}$ " aparece en la pantalla con la palabra "*Empate*".

Iniciar una nueva partida

Pulse "*Crear una partida*" para iniciar un juego. En la sección "*Crear una partida*" puede elegir un tipo de juego y cambiar los ajustes para el tipo de juego elegido. Cuando haya completado todos los ajustes, pulse "*Jugar*".

Cómo guardar tu PGN

Si quiere descargar, exportar o reenviar un PGN, tiene que hacerlo antes de empezar una nueva partida, porque Pegasus no almacena ningún dato. Una vez que haya empezado una nueva partida, no podrá recuperar el PGN.

Después de jugar una partida, tiene la opción de compartir el PGN en la esquina inferior derecha de la pantalla. Puede copiar el PGN en una aplicación para tomar notas o compartirlo con sus amigos por WhatsApp o correo electrónico.

3. Batería

Cargando

El tablero tiene una batería interna que dura aproximadamente 10 horas. El tiempo depende del número de movimientos y de la velocidad a la que juegues. El tablero parpadeará en naranja cuando la batería esté cargada sólo en un 25%. Al 5% el tablero parpadeará en rojo.

Ahorro de energía

Si el tablero no tiene conexión Bluetooth durante 30 minutos, el tablero se apaga automáticamente para ahorrar energía. Si la placa está conectada al Bluetooth pero no está en uso, permanecerá encendida.

4. Mantenimiento y soporte

Registre su producto

[Registre](#) su Pegasus en nuestro sitio web para obtener la garantía y recibir futuras actualizaciones.

Limpieza del producto

Pegasus está acabado con una lámina de tablero de ajedrez impresa de alta calidad. Trátelo con cuidado para disfrutar de muchos años de juego. Utilice un paño suave ligeramente humedecido para limpiar el

tablero. No utilice líquidos de limpieza abrasivos.

Restablecer los ajustes de fábrica

Es posible restablecer la configuración de fábrica de Pegasus. En algunos casos esto puede resolver los problemas de detección. Asegúrese de que el DGT Pegasus está completamente cargado y apagado.

Para realizar el restablecimiento:

- Retire todas las piezas del tablero.
- Mantenga pulsado el botón de encendido/apagado hasta que los cuatro LEDs del medio empiecen a parpadear rápidamente.
- El DGT Pegasus ha vuelto a la configuración de fábrica y está listo para jugar.

Si el tablero sigue sin funcionar después de estos pasos, por favor, contacte con el [soporte](#).

Garantía

Pegasus cumple con las más altas exigencias de calidad. Si su Pegasus, a pesar de nuestra cuidadosa selección de las piezas, los materiales, la producción o el transporte, presenta algún defecto durante los dos primeros años después de la compra, póngase en contacto con el distribuidor.

La garantía sólo es válida cuando el producto se utiliza de forma razonable y cuidadosa para la que está destinado. La garantía queda anulada si el producto se utiliza de forma inadecuada o si se han realizado intentos de modificación no autorizados sin el consentimiento previo por escrito del servicio de asistencia técnica de DGT o de uno de los Centros de Servicio autorizados de DGT. Puede encontrar una lista de Centros de Servicio en la página web de DGT.

5. Descargo de responsabilidad

Digital Game Technology (DGT) no ha escatimado esfuerzos para asegurar que la información de este manual sea correcta y completa. Sin embargo, no se puede aceptar ninguna responsabilidad por cualquier error u omisión. DGT se reserva el derecho de cambiar las especificaciones del hardware y el software descritos en este manual sin previo aviso. Ninguna parte de este manual puede ser reproducida, transmitida o traducida a cualquier idioma, en cualquier forma, por cualquier medio, sin el consentimiento previo por escrito de DGT.

6. Información adicional

Si tiene alguna pregunta que no esté contemplada en este manual, consulte las [preguntas frecuentes](#) en la sección de soporte de nuestro sitio web. Si no puede encontrar una solución en la sección de preguntas frecuentes, no dude en ponerse en contacto con el departamento de [soporte](#) de DGT.